

وزارة المالية / دائرة المحاسبة
تقرير تنفيذ الموازنة للفصل
الثاني لسنة ٢٠١٢

تم انجاز هذا العمل من قبل فريق من دائرة المحاسبة
وبتوجيه واشراف مباشر من السيد مدير عام دائرة
المحاسبة

المقدمة

تعتبر موازنة العراق الأداة الأساسية لتنفيذ أولويات الاقتصاد العراقي على المدى القريب والبعيد ويتوجب النظر اليها في ضوء الظروف الاجتماعية والاقتصادية التي تعم البلاد وباعتبارها كذلك أداة سياسية من شأنها المساعدة في توجيه الاقتصاد لتحقيق النمو ورفع دخل المواطن وتقليل البطالة .

أن اعداد الموازنة وصياغتها يعد أمراً هاماً كونها تبرز الالتزام المالي الحقيقي اتجاه القطاعات وتوزيع النفقات بين أوجه الأنفاق المختلفة .

أما من حيث العائدات ، فإن الموازنة تقدم الفرضيات حول هيكله العوائد المالية المختلفة التي من الممكن أن تتحقق وما هي التغيرات المالية والاقتصادية التي ينبغي تبنيتها لتحقيق وتحسين مصادر التمويل الجديدة.

أن الإدراك المتزايد بأن عملية التنمية الاقتصادية ومكافحة الفقر يمكن تحسينها بشكل فعال تحت ظل بيئة من الحكم الرشيد تعد فيها الشفافية المالية كأحدى الأدوات الأساسية لتحقيقه ، وحيث يسلط هذا التقرير الضوء على إحدى الأدوات المستخدمة لأضفاء الشفافية المالية في عملية تنفيذ الموازنة العامة الاتحادية فإنه كذلك يعد إحدى الخطوات أو الإجراءات التي تقوم بها وزارة المالية لتعزيز الشفافية ويمكن أن يستخدم هذا التقرير أيضاً من قبل مختلف الجهات التشريعية والتنفيذية والرقابية كمقياس لقياس أداء الحكومة .

وبنفس الوقت فإن تقارير تنفيذ الموازنة الفصليه لها من الأهمية والأولوية بمستوى أهمية أعداد الموازنة العامة الاتحادية حيث تعمل هذه التقارير على توفير تلخيص حول كيفية قيام الحكومة العراقية بتنفيذ خطة موازنة العراق لسنة ٢٠١٢ . يبدأ التقرير بتلخيص وتحليل العائدات الفعلية المتحققة للفصل الثاني لسنة ٢٠١٢ . ومن ثم يقوم التقرير بتقسيم وتحليل المجاميع ومعدلات الأنفاق الفعلي والأنفاق العام (الذي يتضمن المصرف الفعلي مع السلف والالتزامات) وفقاً للتصنيف الاقتصادي والإداري.

المبالغ مقربة للمليون

الملخص التنفيذي للفصل الثاني من السنة

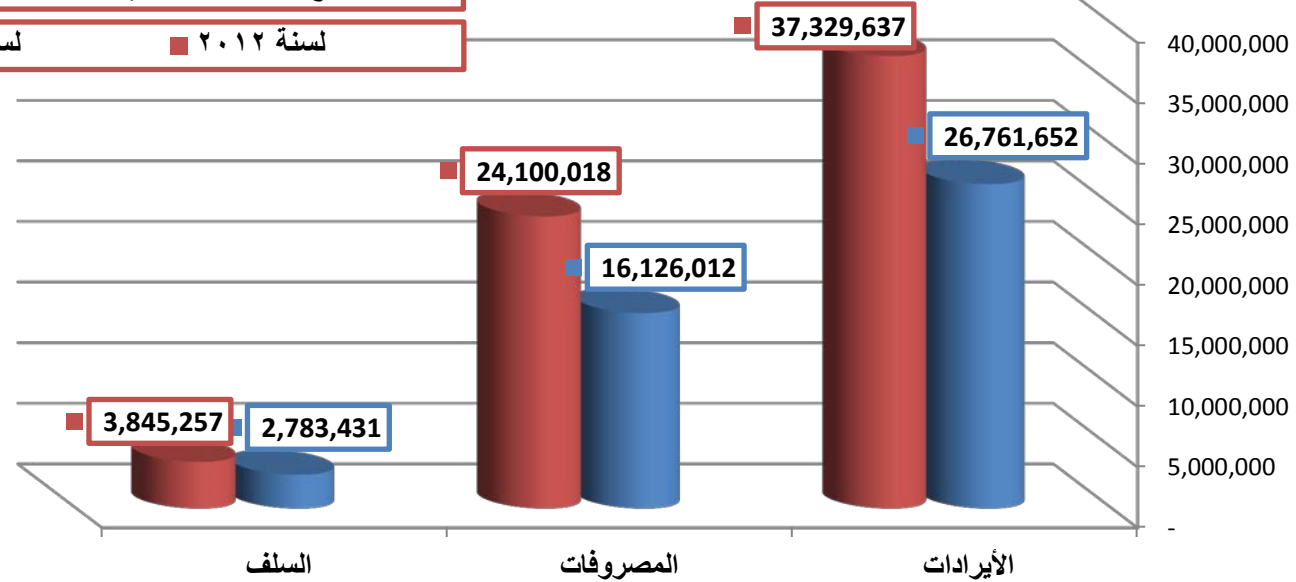
الجزء الأول ملخص الإيرادات والأنفاق العام

يوضح الملخص الفصلي حجم الإيرادات المتحققة والأنفاق العام (الذي يتضمن المصرف الفعلي مع السلف على مستوى الموازنة الاتحادية) ، والجدول ادناه يبين أن المصروفات الفعلية لهذه الفترة من سنة ٢٠١٢ قد بلغت (٢٤،١٠٠،٠١٨) أربعه وعشرون ترليون ومانه مليون وثمانية عشر مليون دينار ومقارنة مع نفس الفترة لسنة ٢٠١١ بلغت (١٦،١٢٦،٠١٢) ستة عشر ترليون ومانه وستة وعشرون مليار واثنان عشر مليون دينار وعند اضافة السلف الى المصرف فان الأنفاق العام سيزداد ليبلغ (٢٧،٩٤٥،٢٧٦) سبع وعشرون ترليون وتسعمائة وخمسة واربعون مليار ومائتان وستة وسبعون مليون دينار لسنة ٢٠١٢ ومقارنة مع نفس الفترة من السنة السابقة حيث بلغ (١٨،٩٠٩،٤٤٣) ثمانية عشر ترليون وتسعمائة وتسعة عشر مليار واربعون مليون دينار من جانب آخر فان الإيرادات المتحققة لهذه الفترة بلغت (٣٧،٣٢٩،٦٣٧) سبعة وثلاثون ترليون وثلاثمائة وتسعة وعشرون مليار وستمائة وسبعة وثلاثون مليون دينار ، مقارنة مع نفس الفترة من السنة السابقة حيث بلغت (٢٦،٧٦١،٦٥٢) ستة وعشرون ترليون وسبعمائة وواحد وستون مليار وستمائة واثنان وخمسون مليون دينار ، مما يدل على انه هناك ارتفاع في مستوى الإيرادات المتحققة خلال الفصل الثاني من هذه السنة عن السنة الماضية .

الملخص التنفيذي للإيرادات والمصروفات على مستوى الموازنة الاتحادية		
التفاصيل	الفصل الثاني ٢٠١١	الفصل الثاني ٢٠١٢
الإيرادات	26,761,652	37,329,637
المصروفات	16,126,012	24,100,018
السلف	2,783,431	3,845,257
الأنفاق الأجمالي (المصرف الفعلي مضافاً إليه السلف)	18,909,443	27,945,276

مخطط يوضح الملخص التنفيذي للفصل الثاني من سنة ٢٠١١-٢٠١٢

■ لسنة ٢٠١١ ■ لسنة ٢٠١٢

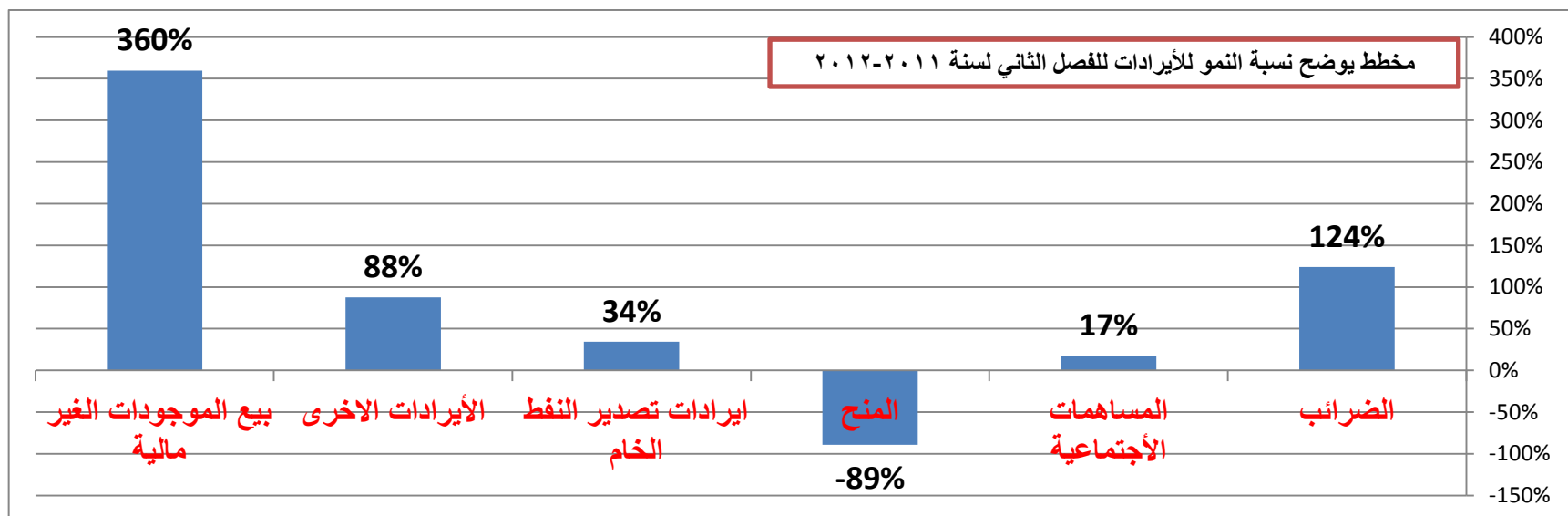
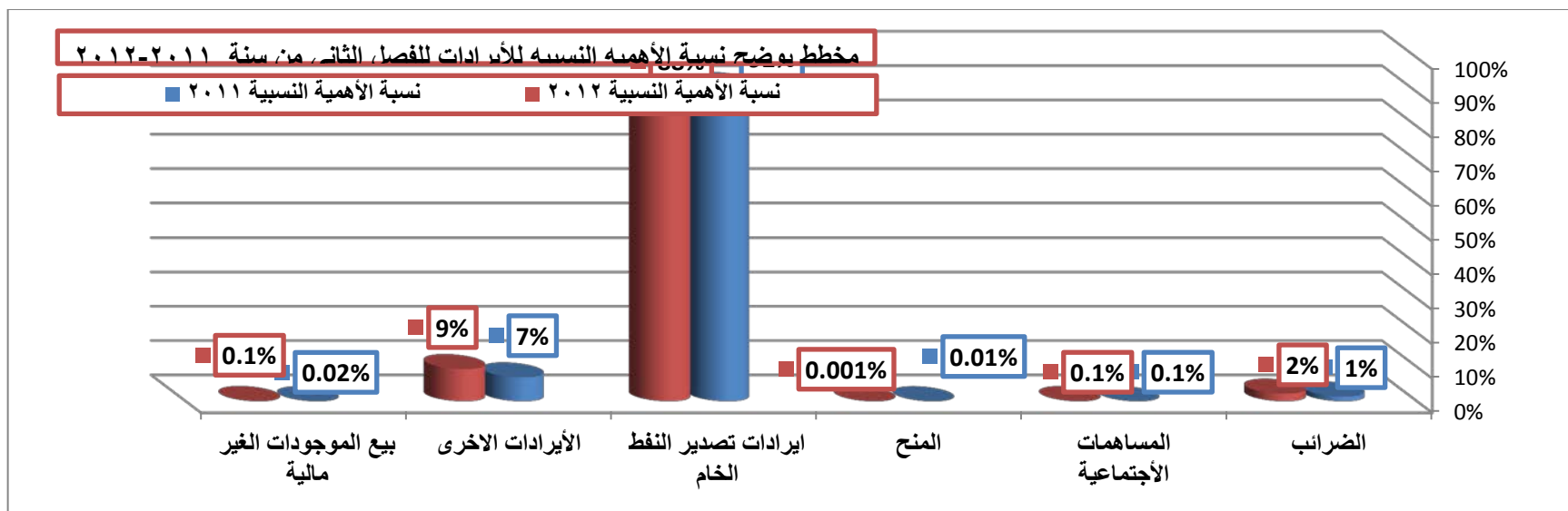


الجزء الثاني: العائدات

آن الإيرادات المتحققة لهذا الفصل من السنة قد بلغت ما يقارب (٣٧،٣٢٩،٦٣٧) سبعة وثلاثون ترليون وثلاثمائة وتسعة وعشرون مليار وستمائة وسبعة وثلاثون مليون دينار وعند مقارنة هذه المبالغ مع الإيرادات المتحققة خلال نفس الفترة من السنة السابقة فإن المبلغ الأجمالي لهذه الفترة اعلى ب (١١) ترليون دينار ولو لاحظنا تفاصيل الإيرادات فإن مبيعات النفط قد شكلت الحصة الأكبر من مجموع الإيرادات الفعلية حيث بلغت ما يقارب (٣٢،٩٤٣،٧٩١) اثنان وثلاثون ترليون وتسعمائة وثلاث واربعون مليار وسبعائة وواحد وتسعون مليون وقد شكلت نسبتها (٨٨%) من مجموع الإيرادات وبنسبة نمو (٣٤%) ، وسبب هذا يعود الى زيادة مبيعات النفط وكذلك الأرتفاع العالمي في اسعار النفط حيث بلغ معدل سعر برميل النفط الخام لهذه الفترة (١١٢\$) للبرميل الواحد لسنة ٢٠١٢، من ناحية ثانية فإن نسبة النمو للمنح بلغت(-٨٩%) وسبب ذلك يعود الى عدم ورود منح من الدول المانحة والمنظمات الدولية الى الحكومة العراقية .

(آدناه الجدول والرسم البياني الذي يوضح الإيرادات الفعلية حسب أنواعها)

ملخص الإيرادات حسب أنواعها للفصل الثاني لسنة ٢٠١٢-٢٠١١					
الإيرادات مفروزة حسب نسبة الأهمية النسبية لسنة ٢٠١٢					
الأعداد	٢٠١١	نسبة الأهمية النسبية لسنة ٢٠١١	٢٠١٢	نسبة الأهمية النسبية لسنة ٢٠١٢	نسبة النمو
ايرادات تصدير النفط الخام	24,495,994	92%	32,943,791	88%	34%
الإيرادات الأخرى	1,869,256	7%	3,508,829	9%	88%
الضرائب	370,252	1%	829,692	2%	124%
بيع الموجودات الغير مالية	6,101	0.02%	28,044	0.1%	360%
المساهمات الأتجتماعية	16,048	0.1%	18,853	0.1%	17%
المنح	4,000	0.01%	428	0.001%	-89%
المجموع العام	26,761,652	100%	37,329,637	100%	39%



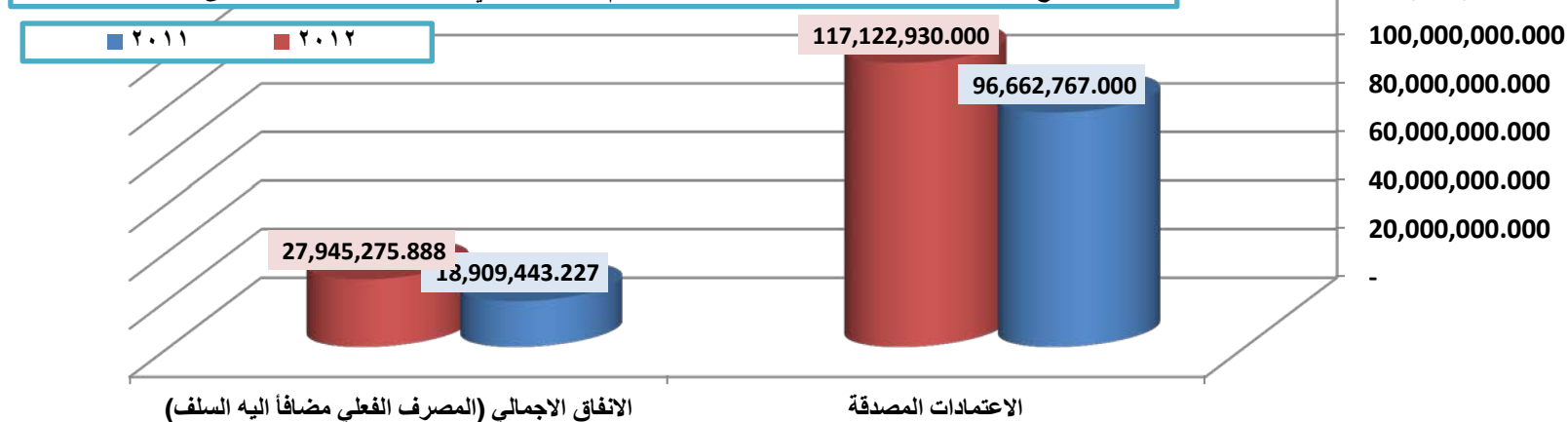
الجزء الثالث (أ) : ملخص بالمصرفيات والأعمادات المصدقة (للموازنتين الجارية والأستثمارية كلاً على حده)

بلغت الموازنة الأتحادية لسنة ٢٠١٢ (١١٧،١٢٢،٩٣٠) مائة وسبعة عشر ترليون ومائة واثنان وعشرون مليار وتسعمائة وثلاثون مليون دينار في حين سنة ٢٠١١ بلغت (٩٦،٦٦٢،٧٦٧) ستة وتسعون ترليون وستمائة واثنان وستون مليار وسبعمائة وسبعة وستون مليون دينار محققة نسبة نمو مقدارها (٢١%) . وعادة يتم تقسيم الموازنة الأتحادية الى موازنة جارية (تشغيلية) حيث بلغت (٧٩،٩٤٥،٠٣٣) تسعة وسبعون ترليون وتسعمائة وخمسة واربعون مليار وثلاثة وثلاثون مليون دينار وقد شكلت نسبتها (٦٨%) من مجموع الموازنة الأتحادية أما الموازنة الأستثمارية بلغت (٣٧،١٧٧،٨٩٧) سبعة وثلاثون ترليون ومائة وسبعة وسبعون مليار وثمانمائة وسبعة وتسعون مليون دينار وقد شكلت نسبتها (٣٢%) من مجموع الموازنة الأتحادية .

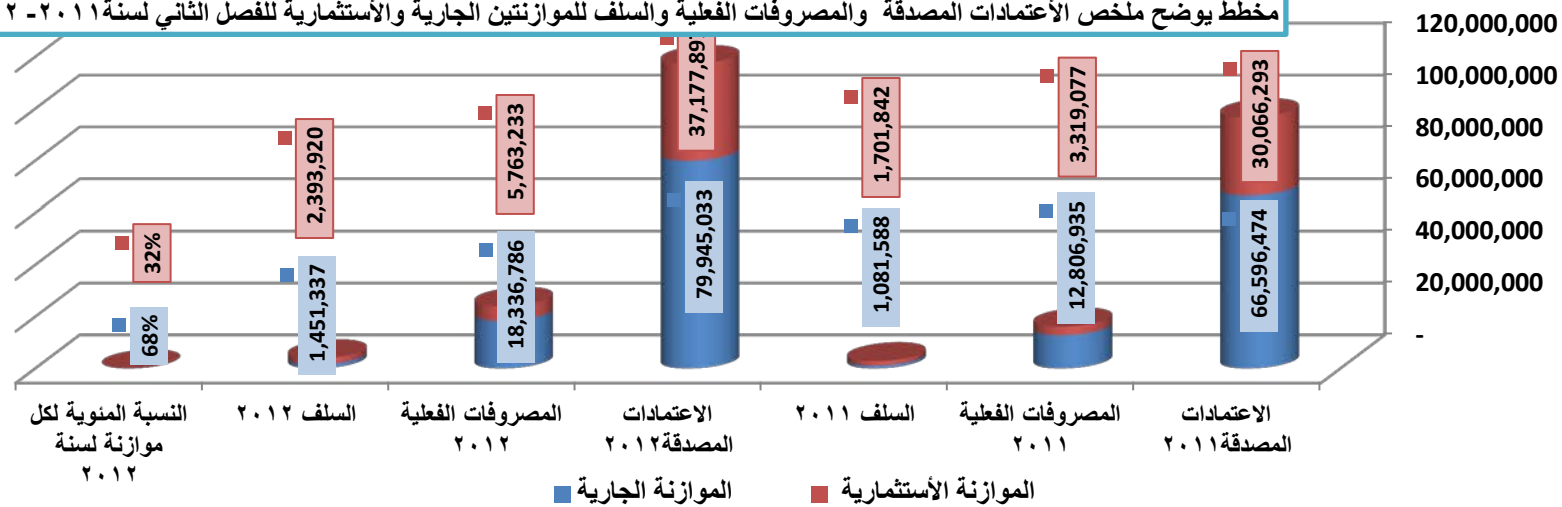
(والجدول والمخطط أدناه يوضح مقدار الأعمادات المصدقة والمصرفيات الفعلية والسلف للموازنتين الجارية والأستثمارية كلا على حدة لسنة ٢٠١١-٢٠١٢)

جدول يوضح الاعتمادات المصدقة والمصرف الفعلي والسلف للموازنتين التشغيلية والأستثمارية كلا على حده للفصل الثاني لسنة ٢٠١٢-٢٠١١									
النسبة المئوية لكل موازنة لسنة ٢٠١٢	الاتفاق العام(مصرف فعلي مضافا اليه السلف) ٢٠١٢	السلف ٢٠١٢	المصرفيات الفعلية ٢٠١٢	الاعتمادات المصدقة ٢٠١٢	الاتفاق العام(مصرف فعلي مضافا اليه السلف) ٢٠١١	السلف ٢٠١١	المصرفيات الفعلية ٢٠١١	الاعتمادات المصدقة ٢٠١١	
68%	19,788,123	1,451,337	18,336,786	79,945,033	13,888,523	1,081,588	12,806,935	66,596,474	الموازنة الجارية
32%	8,157,153	2,393,920	5,763,233	37,177,897	5,020,919	1,701,842	3,319,077	30,066,293	الموازنة الأستثمارية
100%	27,945,276	3,845,257	24,100,019	117,122,930	18,909,442	2,783,430	16,126,012	96,662,767	المجموع العام للموازنة الأتحادية

مخطط يوضح ملخص الاعتمادات المصدقة والانفاق العام للفصل الثاني لسنة ٢٠١١-٢٠١٢ على الموازنة الاتحادية



مخطط يوضح ملخص الاعتمادات المصدقة والمصرفات الفعلية والسلف للموازنتين الجارية والأستثمارية للفصل الثاني لسنة ٢٠١١ - ٢٠١٢



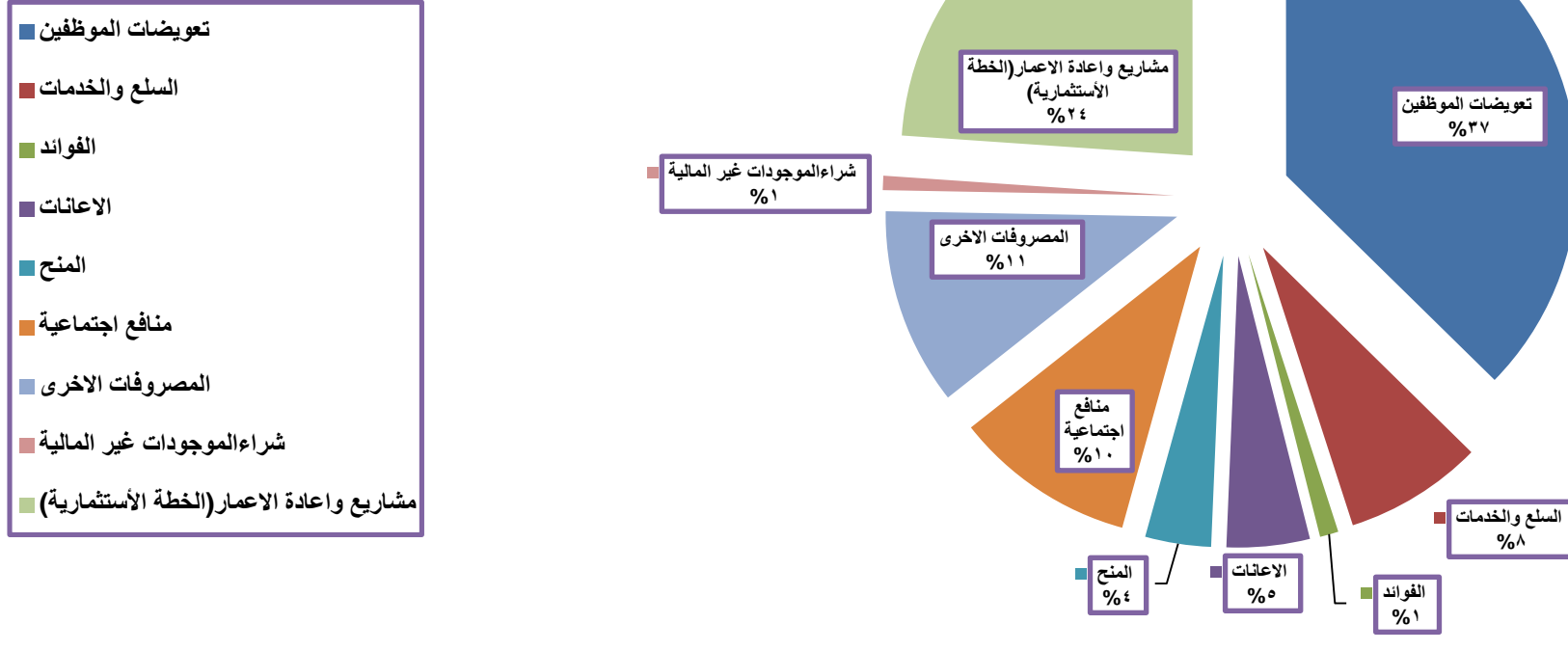
الجزء الثالث (ب) : النفقات الفعلية حسب التصنيف الاقتصادي

يوفر التصنيف الاقتصادي مؤشرات مفيدة حول الأنفاق الفعلي بشكل عام وعلى مدار السنة كونه يعكس أنواع الأنفاق الفعلي المتكبدة . ويوضح الجدول التالي توزيع اجمالي الأنفاق لهذه الفترة وعند ملاحظه هذا الجدول فإن الأنفاق الفعلي لهذه الفترة من سنة ٢٠١٢ بلغت (٢٤٤,١٠٠,٠١٨) اربعة وعشرون ترليون ومائة مليار وثمانية عشر مليون دينار ومن اصل هذا المبلغ فإن نسبة تعويضات الموظفين لها الحظ الأكبر من اجمالي الأنفاق مسجله بذلك نسبة اهميه قدرها (٣٧%) ومع ذلك فإن الزيادة في الأنفاق الفعلي على الموظفين كنسبة مئوية من الأجمالي ليس امرا غير اعتيادي مقارنة مع السنوات السابقة .

(آدناه الجدول والرسم البياني الذي يوضح المصروفات الفعلية حسب التصنيف الاقتصادي)

جدول يوضح نسبة الأنفاق الفعلي والأهمية النسبية حسب التصنيف الاقتصادي للفصل الثاني								
المصروفات مفروزة حسب الأهمية النسبية لسنة ٢٠١٢								
الفصول	المصدق لسنة ٢٠١١	الأنفاق الفعلي ٢٠١١	نسبة الأنفاق الفعلي ٢٠١١	النسبية الأهمية ٢٠١١	المصدق لسنة ٢٠١٢	الأنفاق الفعلي ٢٠١٢	نسبة الأنفاق الفعلي ٢٠١٢	النسبية الأهمية ٢٠١٢
تعويضات الموظفين	34,414,138	7,461,304	22%	46%	40,124,546	9,000,875	22%	37%
مشاريع واعادة الاعمار(الخطة الأستثمارية)	30,066,293	3,319,077	11%	21%	37,177,897	5,763,233	16%	24%
المصروفات الأخرى	7,507,194	1,818,440	24%	11%	9,965,085	2,634,097	26%	11%
منافع اجتماعية	5,507,891	366,701	7%	2%	5,722,476	2,423,945	42%	10%
السلع والخدمات	12,225,916	1,194,762	10%	7%	13,581,281	1,850,034	14%	8%
الاعانات	1,093,062	126,449	12%	1%	3,009,915	1,109,995	37%	5%
المنح	2,895,507	993,918	34%	6%	2,820,405	877,812	31%	4%
الفوائد	1,415,641	685,940	48%	4%	1,930,676	249,373	13%	1%
شراء الموجودات غير المالية	1,537,125	159,422	10%	1%	2,790,649	190,656	7%	1%
المجموع	96,662,767	16,126,012	17%	100%	117,122,930	24,100,018	21%	100%

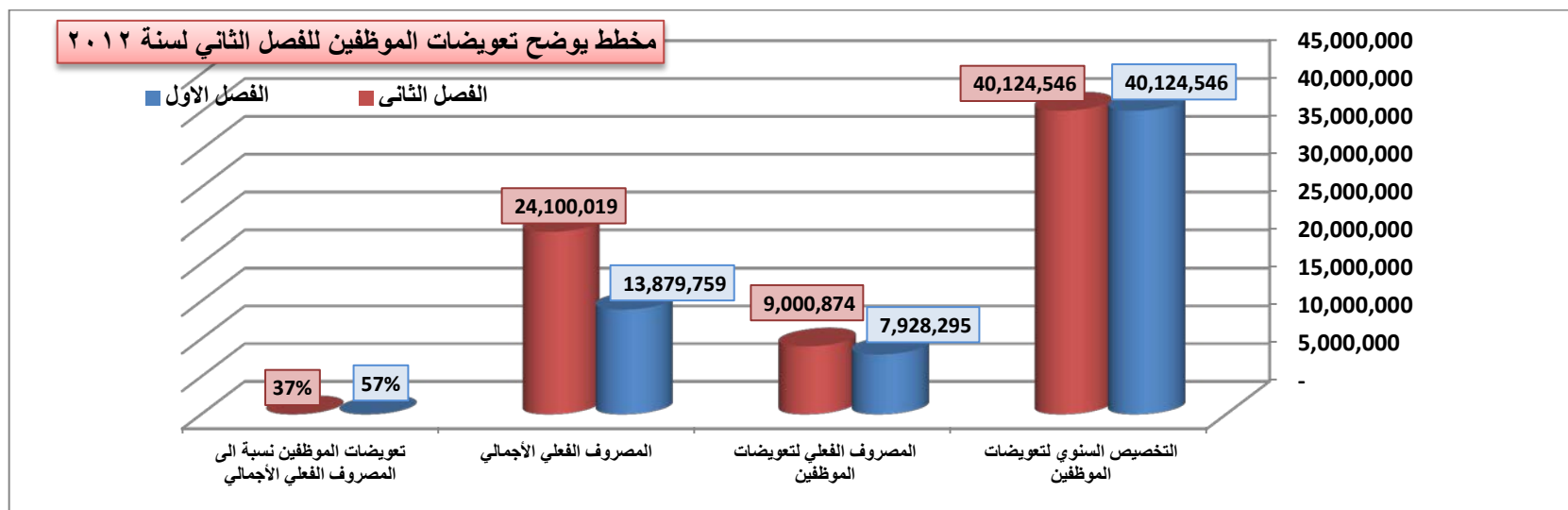
مخطط يوضح نسبة الأهمية النسبية حسب التصنيف الاقتصادي للفصل الثاني لسنة ٢٠١٢



وأخيراً فإن أجمالي الصرف الشهري قد يوفر أيضاً مؤشر مهم ، فيما إذا كانت الحكومة ككل تتبع بشكل عام خطتها المالية لتصنيف اقتصادي معين خلال أشهر السنة . وللتوضيح تم التركيز على التصنيف الاقتصادي الخاص بتعويضات الموظفين وذلك للأهمية التي يشكلها في سياسة الحكومة المالية على اعتبار أن هذا التصنيف يخص شريحة كبيرة من الموظفين والمتقاعدين .

(أدناه الجدول والمخطط البياني التالي الذي يبين حجم الأنفاق لتعويضات الموظفين ونسبة إلى الأنفاق الفعلي لغاية هذا الفصل)

جدول يوضح التخصيص السنوي لفترة تعويضات الموظفين ونسبة انفاقها الى المصرف الفعلي الاجمالي للفصل الثاني من سنة ٢٠١٢				
الفترة	التخصيص السنوي لتعويضات الموظفين	المصرف الفعلي لتعويضات الموظفين	المصرف الفعلي الاجمالي	تعويضات الموظفين نسبة الى المصرف الفعلي الاجمالي
الفصل الأول	40,124,546	7,928,295	13,879,759	57%
الفصل الثاني	40,124,546	9,000,874	24,100,019	37%



الجزء الثالث (ج) : المصروفات الفعلية حسب التصنيف الإداري مع السلف والألتزامات

أضافة الى تحليل المصروفات الفعلية حسب التصنيف الاقتصادي اعلاه فإن فهم اتجاهات الأنفاق حسب التصنيف الإداري أو حسب الوزارات يعد على نفس القدر من الأهمية وبناءاً على ذلك قسم هذا الجدول الوزارات الى مجموعتين حسب نسب انفاقها ، لتسليط الضوء على الوزارات ذات الأنجاز العالي والامتدني والذي بدوره سيساعد الجهات المعنية على الاستفادة من هذه التحليلات في إيجاد مواطن القوة والضعف لدى تلك الوزارات والتي تكون احد اسبابها هي أما المبالغة في تقدير احتياجات الموازنة ، مما يشير الى وجود حاجة لإعادة صياغه برامج هذه الوزارات ، أو أن هناك معوقات لعملية الأنفاق بحاجة الى معالجة من أجل التنفيذ الكامل لموازناتهم .

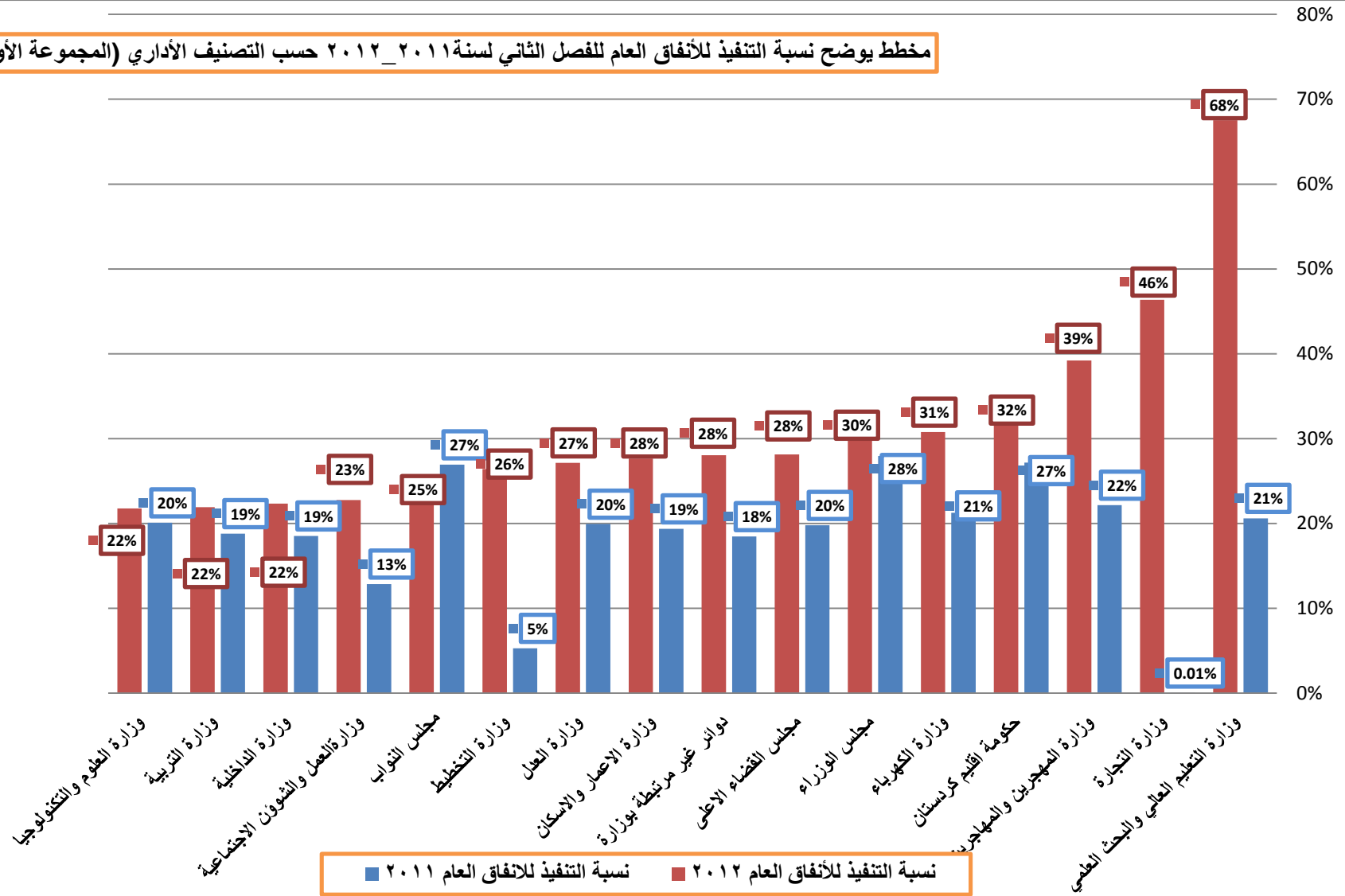
والجدول التالي يبين ان وزارة التعليم العالي والبحث العلمي تاتي بالمرتبة الاولى حيث بلغت نسبة التنفيذ للأنفاق العام لها (٦٨%) تليها وزارة التجارة بنسبة (٤٦%) أما ادنى وزارة فكانت وزارة الاتصالات بنسبة (١٦%)

أدناه الجدول والمخططات التي توضح نسب التنفيذ للأنفاق العام للفصل الثاني ومقارنة مع نفس الفترة من السنة السابقة .

ملخص تنفيذ الموازنة حسب التصنيف الإداري مع السلف والالتزامات للفصل الثاني لسنة ٢٠١١-٢٠١٢ (المجموعه الأولى)

اسماء الوزارات	المصدق لسنة ٢٠١١	الأفاق الفعلي ٢٠١١	السلف والالتزامات ٢٠١١	(فعلي + سلف الاجمالي الأتفاق ٢٠١١)	نسبة التنفيذ للتفقات ٢٠١١	نسبة التنفيذ للتفقات ٢٠١١	المصدق لسنة ٢٠١٢	الأفاق الفعلي ٢٠١٢	السلف والالتزامات ٢٠١٢	(فعلي + سلف الاجمالي الأتفاق ٢٠١٢)	نسبة التنفيذ للتفقات ٢٠١٢	نسبة التنفيذ للتفقات ٢٠١٢
وزارة التعليم العالي والبحث العلمي	2,574,555	514,156	16,209	530,365	20%	21%	3,102,383	604,930	1,489,838	2,094,768	19%	68%
وزارة التجارة	4,636,144	6,100	5,684-	416	0.1%	0.01%	5,435,147	2,521,987	2,408-	2,519,579	46%	46%
وزارة المهجرين والمهاجرين	228,003	49,822	691	50,512	22%	22%	234,110	89,279	2,530	91,809	38%	39%
حكومة إقليم كردستان	11,179,468	3,037,914	541	3,038,455	27%	27%	12,604,951	3,973,446	134-	3,973,312	32%	32%
وزارة الكهرباء	4,952,426	269,858	782,228	1,052,086	5%	21%	6,506,405	930,771	1,070,458	2,001,229	14%	31%
مجلس الوزراء	2,782,570	764,511	12,903	777,414	27%	28%	3,095,098	852,675	67,727	920,401	28%	30%
مجلس القضاء الاعلى	325,029	61,526	2,734	64,260	19%	20%	293,910	80,779	1,879	82,659	27%	28%
دوائر غير مرتبطة بوزارة	5,602,984	734,967	298,771	1,033,738	13%	18%	8,276,020	1,675,085	644,793	2,319,878	20%	28%
وزارة الاعمار والاسكان	1,043,539	185,210	16,859	202,069	18%	19%	1,142,001	303,433	12,231	315,664	27%	28%
وزارة العدل	461,032	92,433	600-	91,833	20%	20%	458,850	120,239	4,304	124,543	26%	27%
وزارة التخطيط	241,138	12,822	87-	12,735	5%	5%	64,141	12,489	4,461	16,950	19%	26%
مجلس النواب	531,772	143,371	250-	143,121	27%	27%	555,913	135,077	2,179	137,256	24%	25%
وزارة العمل والشؤون الاجتماعية	1,033,396	133,424	560-	132,865	13%	13%	746,629	169,639	207	169,846	23%	23%
وزارة الداخلية	7,386,699	1,366,106	2,576	1,368,682	18%	19%	9,570,998	2,123,401	13,114	2,136,515	22%	22%
وزارة التربية	7,583,006	1,396,732	28,926	1,425,658	18%	19%	8,058,236	1,669,853	96,106	1,765,958	21%	22%
وزارة العلوم والتكنولوجيا	143,694	26,734	2,109	28,843	19%	20%	183,962	39,295	729	40,025	21%	22%

مخطط يوضح نسبة التنفيذ للأنفاق العام للفصل الثاني لسنة ٢٠١١_٢٠١٢ حسب التصنيف الإداري (المجموعة الأولى)



ملخص تنفيذ الموازنه حسب التصنيف الإداري مع السلف والالتزامات للفصل الثاني لسنة ٢٠١١-٢٠١٢ (المجموعه الثانية)

اسماء الوزارات	المصدق لسنة ٢٠١١	الأفاق الفعلي ٢٠١١	السلف والالتزامات ٢٠١١	(فعلي + سلف ٢٠١١) الأفاق الإجمالي	نسبة التنفيذ للنفقات ٢٠١١	نسبة التنفيذ للأفاق العام ٢٠١١	المصدق لسنة ٢٠١٢	الأفاق الفعلي ٢٠١٢	السلف والالتزامات ٢٠١٢	(فعلي + سلف ٢٠١٢) الأفاق الإجمالي	نسبة التنفيذ للنفقات ٢٠١٢	نسبة التنفيذ للأفاق العام ٢٠١٢
وزارة المالية	15,493,698	4,180,821	560	4,181,381	27%	27%	22,162,221	4,718,328	9,628	4,727,957	21%	21%
وزارة الموارد المائية	1,595,238	190,668	97,684	288,352	18%	12%	1,200,847	234,676	13,935	248,611	20%	21%
وزارة الشباب والرياضة	876,412	78,972	7,609	86,581	10%	9%	740,071	155,627	5,240-	150,387	20%	21%
وزارة الزراعة	1,133,861	57,782	100,363	158,145	14%	5%	1,004,432	77,719	120,267	197,986	20%	8%
وزارة الصحة	5,722,443	860,278	1,368	861,646	15%	15%	5,676,930	972,591	79,744	1,052,335	19%	17%
وزارة البيئة	68,192	11,659	1,009	12,668	19%	17%	63,304	11,301	313	11,613	18%	18%
وزارة حقوق الانسان	24,507	3,540	829	4,369	18%	14%	31,196	5,309	39	5,348	17%	17%
وزارة الخارجية	839,440	123,506	165,179	288,685	34%	15%	451,472	82,821	7,785-	75,036	17%	18%
وزارة البلديات والاشغال	2,089,769	189,213	11,459-	177,754	9%	9%	2,377,887	246,919	95,319	342,238	14%	10%
وزارة الدفاع	6,839,031	1,117,532	1,649	1,119,181	16%	16%	7,060,708	1,197,668	212,046-	985,622	14%	17%
وزارة الثقافة	324,738	26,298	4,413	30,712	9%	8%	299,174	31,945	5,307	37,252	12%	11%
وزارة النفط	9,345,513	366,340	1,161,917	1,528,257	16%	4%	13,954,189	936,165	510,710	1,446,875	10%	7%
وزارة الصناعة والمعادن	683,243	40,980	67,431	108,411	16%	6%	593,038	73,181	39,555-	33,626	6%	12%
وزارة النقل	555,039	58,054	73,126	131,180	24%	10%	906,496	41,843	776-	41,067	5%	5%
رئاسة الجمهورية	103,263	15,837	1,317	17,154	17%	15%	118,156	934	88-	846	1%	1%
وزارة الاتصالات	262,924	8,846	49,128	57,974	22%	3%	154,054	10,612	35,290-	24,677-	-16%	7%

مخطط يوضح نسبة التنفيذ للأنفاق العام للفصل الثاني ٢٠١١_٢٠١٢ حسب التصنيف الإداري (المجموعة الثانية)

